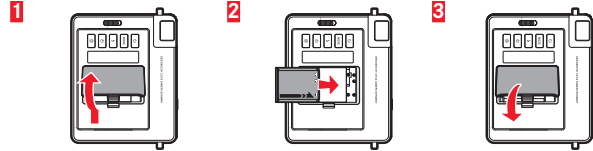


## KURZANLEITUNG

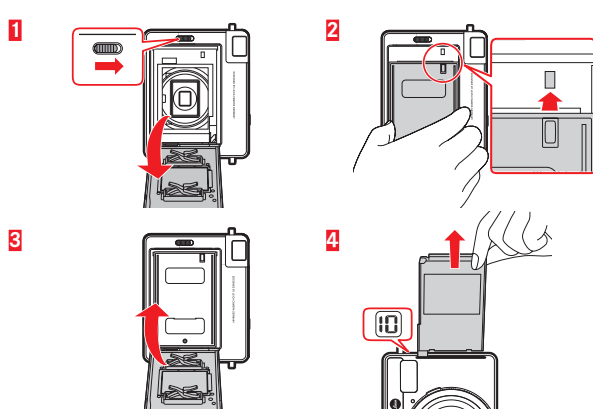
### Wichtige Hinweise:

- Lesen Sie bitte vor der Inbetriebnahme der Kamera unbedingt auch die beiliegenden „SICHERHEITS- UND ZULASSUNGSHINWEISE UND –INFORMATIONEN“! Für einen sicheren Betrieb der Kamera müssen Sie diese Hinweise stets beachten, bzw. befolgen!
- Weitere Einzelheiten und Informationen zu den hier nicht behandelten Funktionen der Kamera, sowie die Garantiebedingungen und die entsprechenden Kontaktdaten finden Sie in der ausführlichen Anleitung, die Ihnen als PDF-Download zur Verfügung steht unter: <http://sofort.leica-camera.com>

### A. AKKU EINSETZEN



### B. FILMPACK EINLEGEN

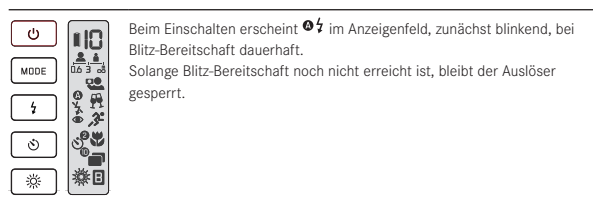


#### Hinweise:

- Beim Einlegen eines Filmpacks muss ein geladener Akku eingesetzt sein.
- Verwenden Sie für optimale Ergebnisse Leica Instant Film.
- Das Deckblatt des Filmpacks wird nach dem Schließen der Rückwand automatisch ausgestoßen. Warten Sie, bis der automatische Auswurf beendet ist, bevor Sie das Deckblatt, bzw. ein Bild ganz aus der Kamera nehmen.
- Nach Auswurf des Deckblatts erscheint **10** im Zählwerk (verbleibende Aufnahmezahl).
- Beachten Sie auch die Vorsichtshinweise in Abschnitt E.

### C. FOTOGRAFIEREN

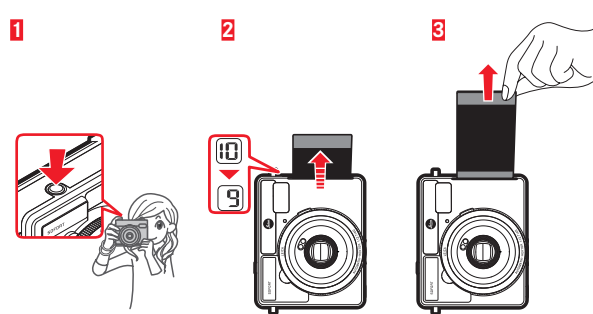
#### Einschalten



#### Hinweise:

- Schalten Sie die Kamera stets aus, wenn Sie sie nicht einsetzen, um die Akku-Kapazität nicht unnötig zu verringern.
- Die Kamera schaltet sich selbst aus, wenn sie 5 Minuten nicht verwendet wird, d.h. wenn währenddessen kein Bedienungsvorgang erfolgt.

#### Auslösen / Bild entnehmen



#### Entfernungseinstellung



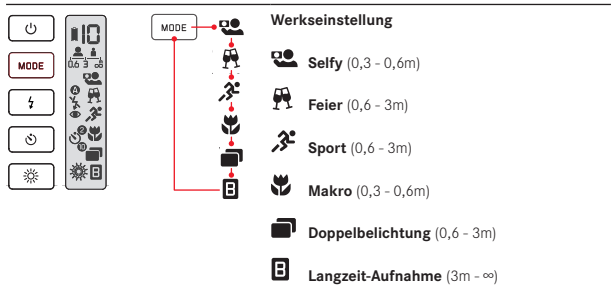
#### Hinweise:

- Der Einstellring ist gefedert, d.h. er kehrt immer in seine Ausgangslage zurück.
- Wenn die Kamera auf **1** eingestellt wird, schaltet sich das Blitzgerät aus.
- Beim Einschalten der Kamera sind immer die Werkseinstellungen vorgegeben, d.h. es ist dann **1** eingeschaltet, auch wenn Sie vor dem Ausschalten der Kamera **1** eingestellt hatten.

## D. WÄHLBARE BETRIEBSARTEN UND FUNKTIONEN

### Motivprogramme und Sonderfunktionen

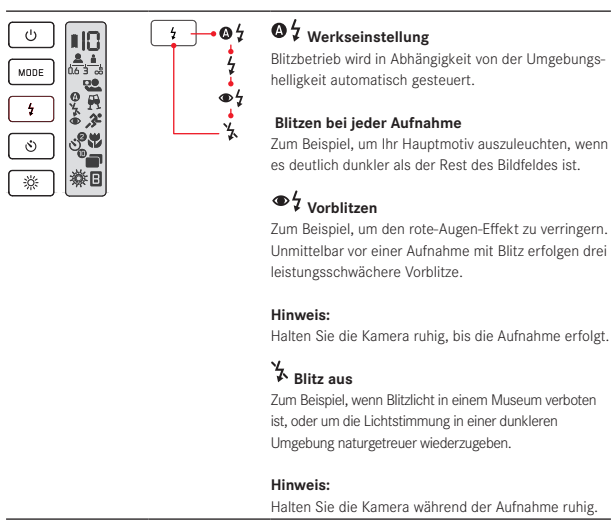
In der Werkseinstellung (keine Anzeige) werden Belichtung und Blitz-Einsatz in Abhängigkeit von der Umgebungshelligkeit passend für viele normale Motive und Situationen automatisch gesteuert. Für einige häufig vorkommende Motivtypen und -situationen, bzw. um bestimmte Effekte zu erzielen, stehen Ihnen sechs speziell darauf abgestimmte Programme zur Verfügung:



#### Hinweis:

- Beim Einschalten, bzw. Wechseln eines dieser Programme werden der Entfernungsbereich (s. vorigen Abschnitt) die Blitz-Betriebsart und die Helligkeitskorrektur (s. unten) auf die jeweilige Werkseinstellung zurückgestellt (bei **1** ist das Blitzgerät ausgeschaltet).

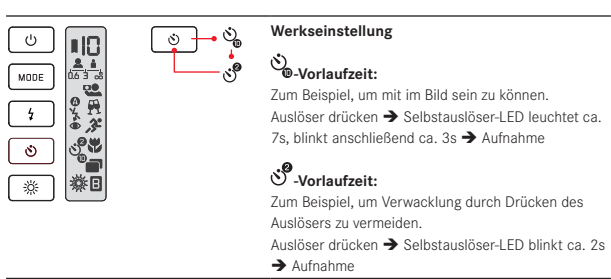
#### Blitz-Betriebsarten



#### Allgemeiner Hinweis:

Die eingestellte Blitz-Betriebsart bleibt in der Regel wirksam bis a) sie gewechselt wird, b) der Fernbereich eingeschaltet wird, c) ein anderes Motivprogramm eingeschaltet wird, oder d) die Kamera ausgeschaltet wird.

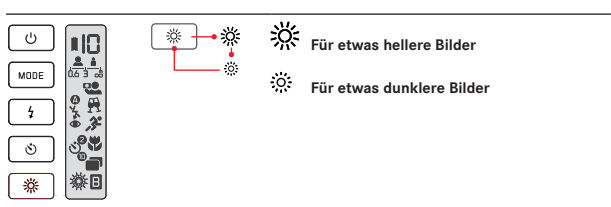
#### Selbstauslöser



#### Hinweise:

- Eine Vorlaufzeit kann jederzeit abgebrochen werden, indem Sie die Selbstauslöser-Taste nochmals drücken.
- Nach einem Ablauf wird die Funktion ausgeschaltet (= keine Anzeige).

#### Bildhelligkeit anpassen



#### Hinweise:

- Eine Helligkeitskorrektur bleibt wirksam bis a) sie zurückgestellt wird, b) eine andere Motivprogramm eingeschaltet wird, oder c) die Kamera ausgeschaltet wird.

### E. VORSICHTSHINWEISE ZUM UMGANG MIT FILMPACKS/BILDERN

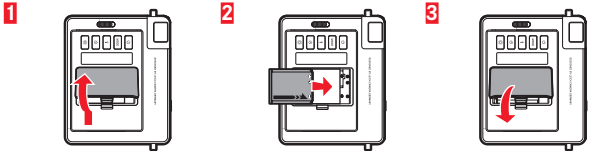


## QUICK START GUIDE

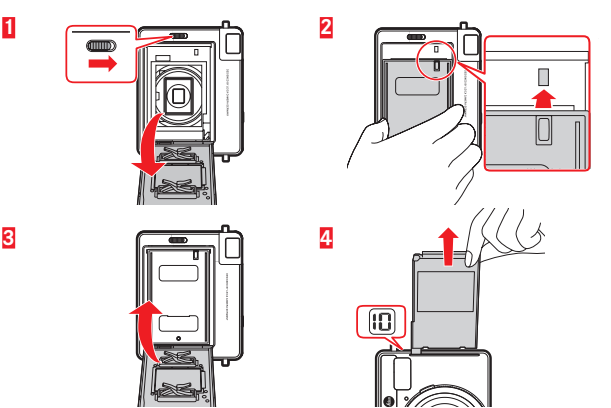
### Important notes:

- Before using the camera for the first time, please also read the enclosed "SAFETY AND APPROVAL NOTES AND INFORMATION"! You must always observe and follow this information to ensure safe operation of the camera!
- Further details and information about the functions of the camera not dealt with here, as well as the guarantee conditions and the relevant contact data can be found in the detailed instructions, which are available as a PDF-download at: <http://sofort.leica-camera.com>

### A. INSERTING THE BATTERY



### B. INSERTING A FILM PACK

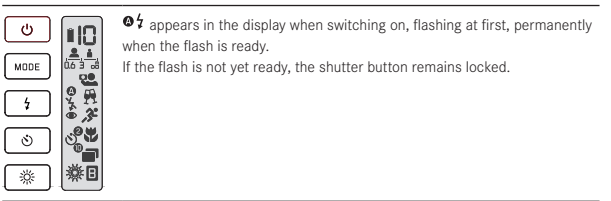


#### Notes:

- A charged battery must be used when a film pack is being inserted.
- For optimum results, use Leica Instant Film.
- The cover sheet of the film pack is automatically ejected after the back is closed. Wait until the automatic ejection is complete before you pull the cover sheet or a picture completely out of the camera.
- After ejection of the cover sheet, **10** appears in the counter (remaining number of photographs).
- Also observe the caution notes in Section E.

### C. TAKING PHOTOGRAPHS

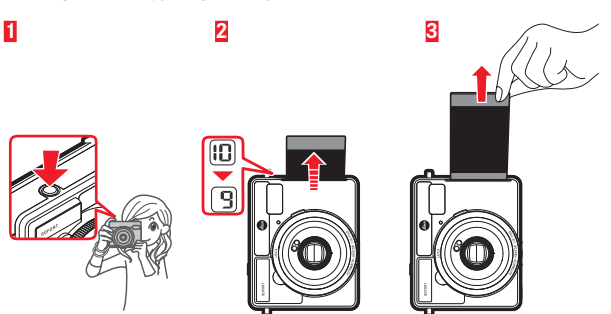
#### Switching on



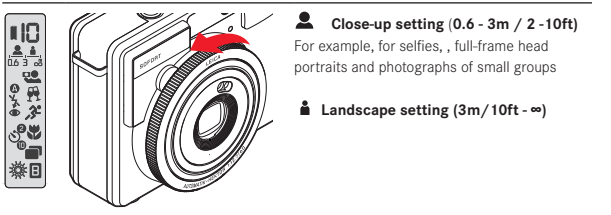
#### Notes:

- Always switch the camera off when you are not using it to save the battery capacity.
- The camera switches itself off if it is not used for 5 minutes, i.e. if no operation is run during that time.

#### Releasing the shutter/pulling out the picture



#### Focusing



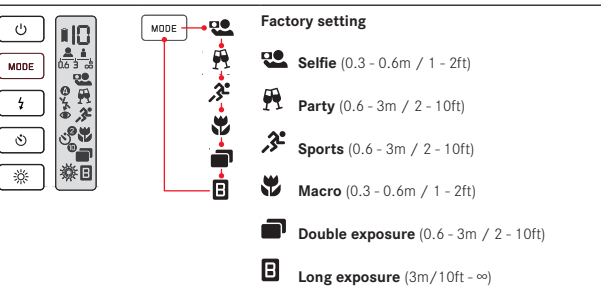
#### Notes:

- The setting ring is spring-loaded, i.e. it always returns to its original position.
- If the camera is set to **1**, the flash unit switches itself off.
- When the camera is switched on, the factory settings are always the default, i.e. **1** is switched on, even if you set **1** before switching the camera off.

## D. SELECTABLE MODES AND FUNCTIONS

### Scene modes and special functions

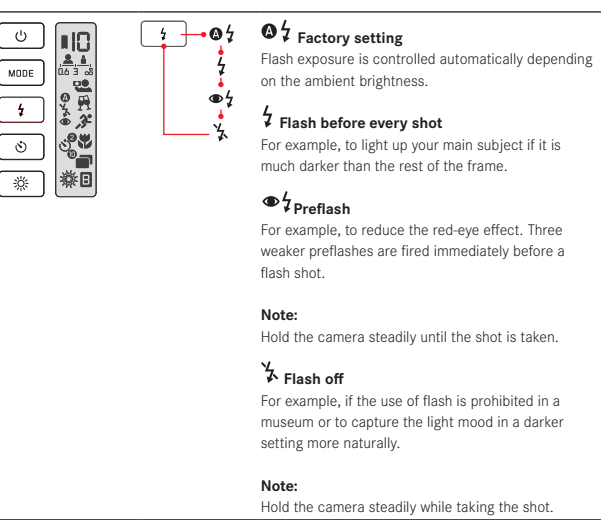
In the factory settings (no display), exposure and flash use are controlled automatically in a way that is suitable for many normal subjects and situations depending on the ambient brightness. Six specially designed scene modes/functions are available to you for a few common subject types and situations or to achieve certain effects:



#### Notes:

- When switching on or changing one of these modes, the distance range (see previous section), flash readiness and the brightness correction (see below) are reset to the relevant factory setting (the flash unit is switched off with **1**).

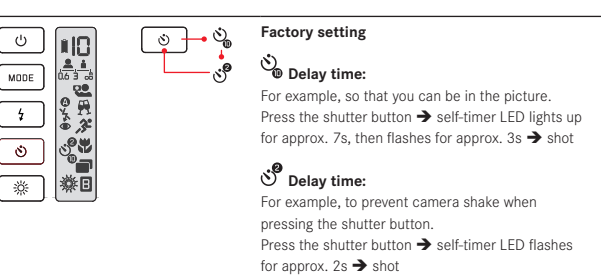
#### Flash modes



#### General note:

The flash mode set usually remains in effect until a) it is changed, b) the landscape setting is switched on, c) another scene mode is switched on, or d) the camera is switched off.

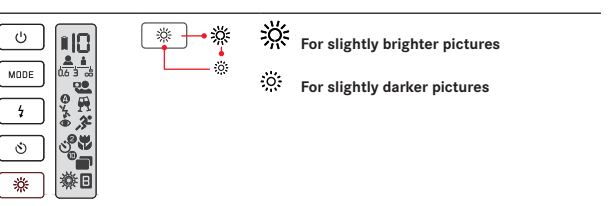
#### Self-timer



#### Notes:

- A delay time can be stopped at any time by pressing the shutter button again.
- After one run, the function is switched off (= no display).

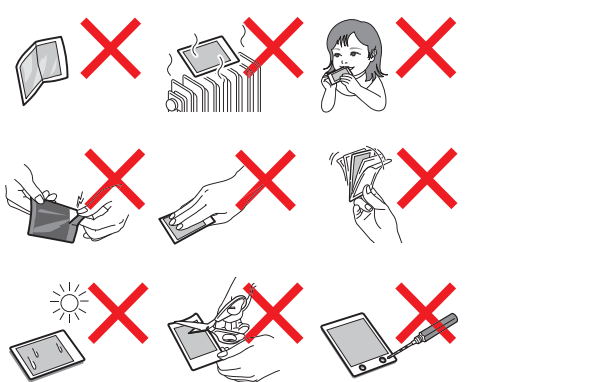
#### Adjusting picture brightness



#### Note:

A brightness correction remains effective until a) it is reset, b) another scene mode is switched on or c) the camera is switched off.

### E. CAUTIONS WHEN DEALING WITH FILM PACKS/PICTURES

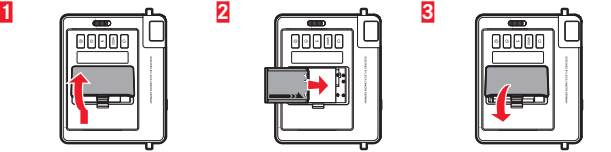


## D. FONCTIONS ET MODES DE FONCTIONNEMENT DISPONIBLES

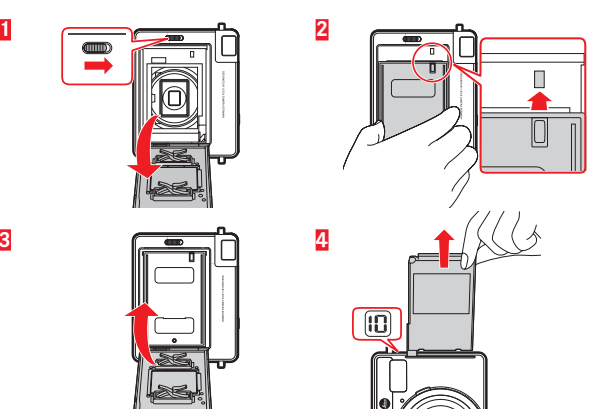
### Remarques importantes

- Avant la mise en service de l'appareil photo, lisez impérativement les " CONSIGNES ET INFORMATIONS CONCERNANT LA SECURITE ET L'AGREMENT " ! Pour un bon fonctionnement de l'appareil photo, vous devez toujours prendre en compte, ou encore mieux respecter, ces indications.
- Pour plus de détails ou d'informations sur les fonctionnalités de l'appareil non traitées ici, sur les conditions de garantie et les coordonnées pour nous contacter, consultez le mode d'emploi complet qu'il est possible de télécharger à l'adresse : <http://sofort.leica-camera.com>

### A. MISE EN PLACE DE LA BATTERIE



### B. INSERTION DU PACK FILM

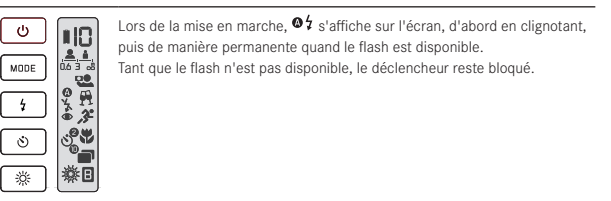


#### Remarques :

- Lors de l'insertion d'un pack film, une batterie chargée doit être en place.
- Pour obtenir le meilleur résultat possible, utilisez le film photos instantanées Leica.
- Le dessus du pack film est éjecté automatiquement après la fermeture de la partie arrière. Attendez la fin de l'éjection automatique avant de retirer entièrement de l'appareil le dessus du pack film ou une photo.
- Après éjection du dessus du pack film, **10** apparaît sur le compteur (nombre de prises de vue restant).
- Respectez également les consignes de précaution du chapitre E.

### C. PRISE DE VUE

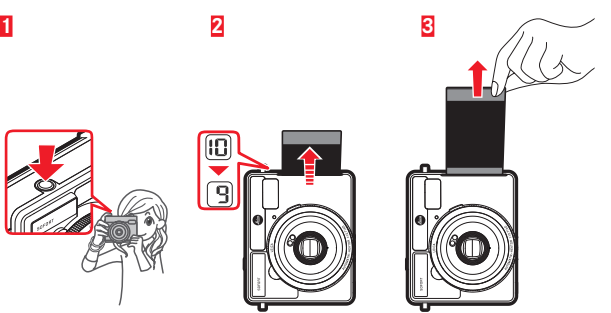
#### Mise en marche



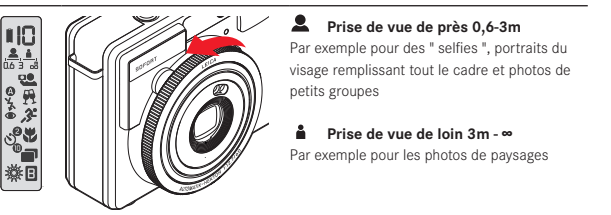
#### Remarques :

- Éteignez systématiquement l'appareil photo si vous ne l'utilisez pas afin de ne pas réduire inutilement la charge de la batterie.
- L'appareil photo s'éteint automatiquement s'il n'est pas utilisé pendant 5 minutes, c'est-à-dire s'il n'a pas fonctionné du tout durant ce laps de temps.

#### Déclenchement / retrait de la photo



#### Mise au point

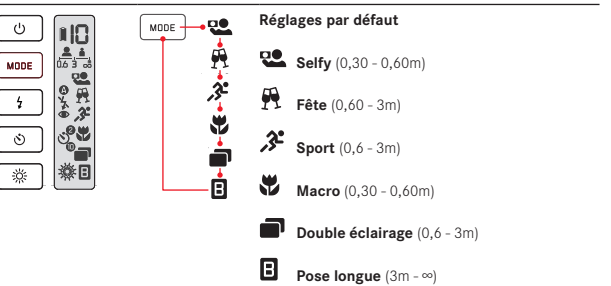


#### Remarques :

- La bague de réglage est rattachée à un ressort, c'est-à-dire qu'elle revient toujours dans sa position initiale.
- Si l'appareil photo est réglé sur **1**, le flash s'éteint.
- Lors de la mise en marche de l'appareil photo, ce sont toujours les réglages par défaut qui s'appliquent, c'est-à-dire que **1** s'allume même si était activé avant l'arrêt de l'appareil photo. **1**

### Programmes de prises de vue et fonctions spéciales

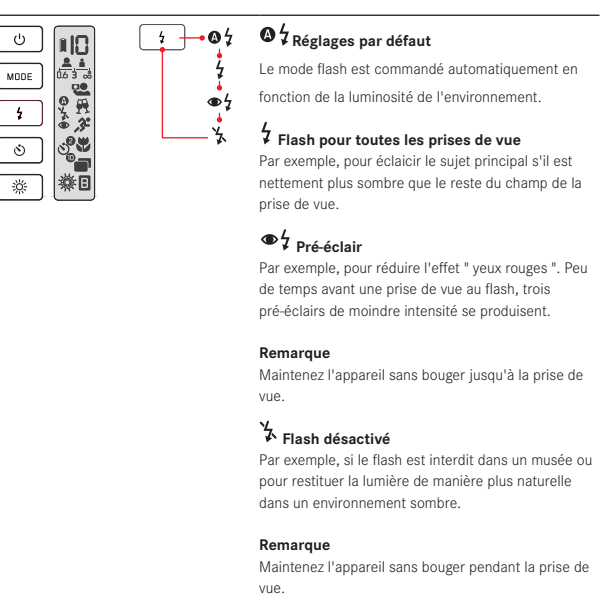
Dans le réglage par défaut (absence d'affichage), l'exposition et l'utilisation du flash sont réglées automatiquement en fonction de la luminosité de l'environnement pour de nombreux sujets et situations habituels. Pour certains types de sujets ou de situations fréquemment traités, ou pour obtenir certains effets, vous disposez de six programmes spécialement adaptés :



#### Remarque

- Lors de la mise en marche ou du changement de programme, la zone lointaine (voir chapitre précédent), le mode de fonctionnement du flash et la correction de luminosité (voir ci-dessous) reviennent à leur réglage par défaut (pour **1**, le flash est désactivé).

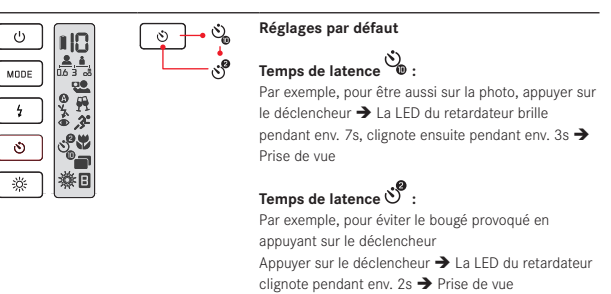
#### Modes de fonctionnement du flash



#### Remarque

- Le mode de fonctionnement du flash paramétré reste actif jusqu'à ce a. qu'il soit modifié, b. que la zone lointaine soit activée, c. qu'un autre programme de prise de vue soit activé, ou d. que l'appareil soit éteint.

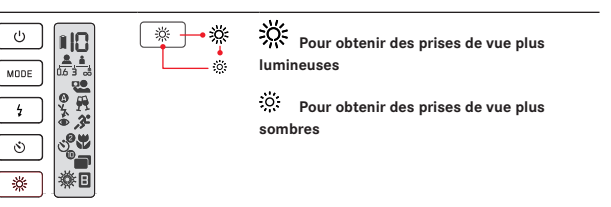
#### Retardateur



#### Remarques :

- Un temps de latence peut être interrompu à tout moment si vous appuyez une nouvelle fois sur la touche retardateur.
- Après avoir fonctionné, la fonction s'éteint (= pas d'affichage).

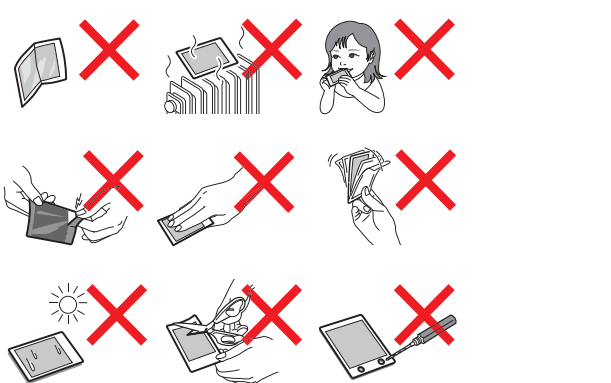
#### Adaptation de la luminosité



#### Remarque

- Une correction de la luminosité reste effective jusqu'à a. sa réinitialisation, b. l'activation d'un autre programme de prises de vue, c. l'arrêt de l'appareil photo.

### E. CONSIGNES DE PRECAUTION CONCERNANT L'UTILISATION DES PACKS FILM/ PHOTOS

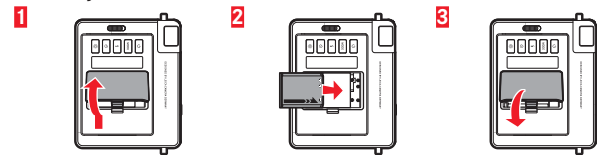


## BEKNOPTTE HANDLEIDING

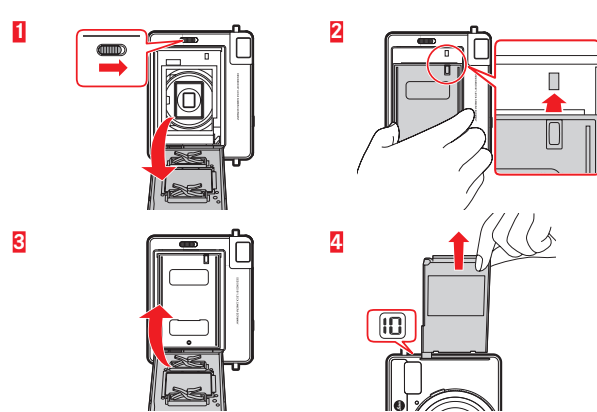
### Belangrijke aanwijzingen:

- Voorafgaand aan de inbedrijfstelling van de camera moet u beslist ook de meegeleverde "VEILIGHEIDS- EN TOELATINGS-VOORSCHRIFTEN EN -INFORMATIE" lezen! Voor een veilig gebruik van de camera moet u deze voorschriften steeds in acht nemen respectievelijk naleven!
- Verdere details en informatie over de hier niet behandelde camerafuncties, maar ook de garantievoorwaarden en de bijbehorende contactgegevens vindt u in de uitvoerige handleiding, die als u als PDF kunt ophalen op: <http://sofort.leica-camera.com>

### A. BATTERIJ PLAATSEN



### B. FILMPACK PLAATSEN

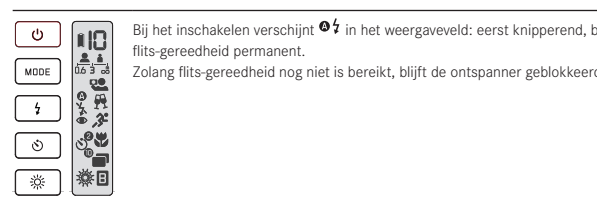


#### Aanwijzingen:

- Voor het plaatsen van een filmpack moet een geladen batterij in de camera aanwezig zijn.
- Gebruik voor optimale resultaten de Leica directklaar-film.
- Het dekblad van het filmpack wordt na het sluiten van de achterwand automatisch uitgeworpen. Wacht tot de automatische uitworp is voltooid, voordat u het dekblad of een afbeelding helemaal uit de camera neemt.
- Na het uitwerpen van het dekblad verschijnt **10** in de teller (resterend aantal opnamen).
- Neem de voorzorgsmaatregelen uit deel E in acht.

### C. FOTOGRAFEREN

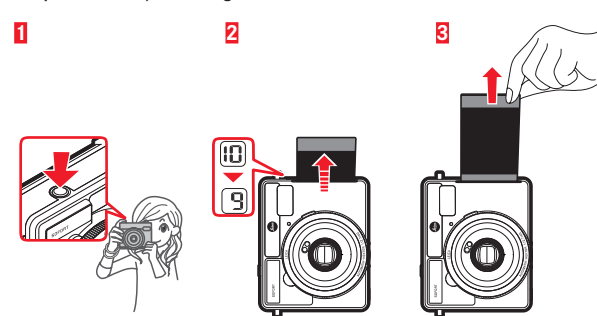
#### Inschakelen



#### Aanwijzingen:

- Schakel de camera steeds uit als u haar niet gebruikt, om de batterijcapaciteit niet onnodig te verminderen.
- De camera schakelt steeds automatisch uit, als zij 5 minuten niet wordt gebruikt; dat wil zeggen: als onder tussen geen bediening plaatsvindt.

#### De opname maken / afbeelding eruit nemen



#### Afstandinstelling



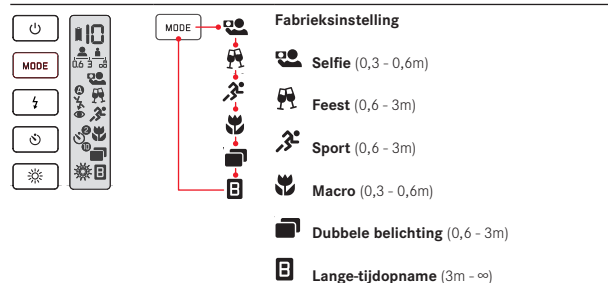
#### Aanwijzingen:

- De instelling is geveerd; dat wil zeggen: hij keert altijd terug naar zijn uitgangspositie.
- Als de camera wordt ingesteld op **1**, schakelt het flitsapparaat uit.
- Bij het inschakelen van de camera zijn altijd de fabrieksinstellingen aanwezig; dat wil zeggen: dan is **1** ingeschakeld, ook als u vóór het uitschakelen van de camera **1** had ingesteld.

## D. SELECTEERBARE BEDRIJFSMODI EN FUNCTIES

### Motiefprogramma's en speciale functies

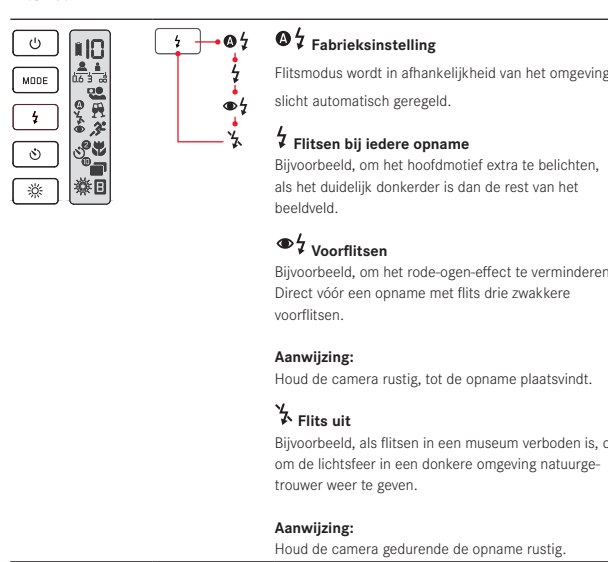
In de fabrieksinstelling (geen weergave) worden belichting en flitsgebruik afhankelijk van het omgevingslicht passend bij vele gangbare motieven en situaties automatisch geregeld. Voor enkele veel voorkomende motieftypen en -situaties, respectievelijk om bepaalde effecten te realiseren, kunt u kiezen uit zes speciaal daarop afgestemde programma's:



#### Aanwijzing:

- Bij het inschakelen of bij programmawisseling worden het afstandsbereik (zie vorig gedeelte), de flits-gereedheid en de lichtcorrectie (zie hieronder) teruggesteld op de betreffende fabrieksinstelling (bij **1** is het flitsapparaat uitgeschakeld).

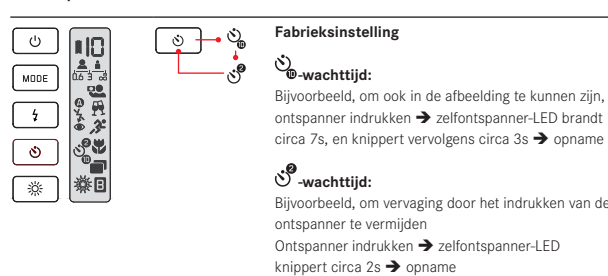
#### Flitsmodi



#### Aanwijzing:

- De ingestelde flitsmodus blijft in de regel van kracht tot a. hij wordt uitgeschakeld, b. het verafbereik wordt ingeschakeld, c. een ander motiefprogramma wordt ingeschakeld, of d. de camera wordt uitgeschakeld.

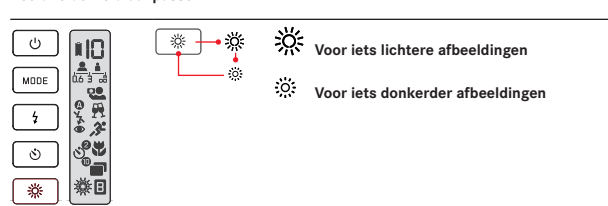
#### Zelfontspanner



#### Aanwijzingen:

- Een wachttijd kan ieder moment worden afgebroken door de zelfontspanner-knop nogmaals in te drukken.
- Na de procedure wordt de functie uitgeschakeld (= geen weergave).

#### Beeldhelderheid aanpassen



#### Aanwijzing:

- Een helderheidscorrectie blijft van kracht tot a. zij wordt uitgeschakeld, b. een ander motiefprogramma wordt ingeschakeld, of c. de camera wordt uitgeschakeld.

### E. VOORZORGSMAATREGELEN VOOR DE OMGANG MET FILMPACKS / AFBEELDINGEN

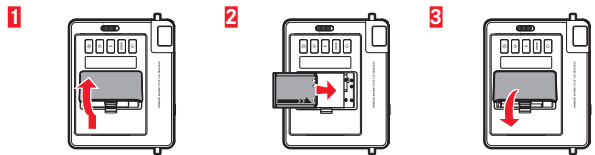


## GUIDA RAPIDA

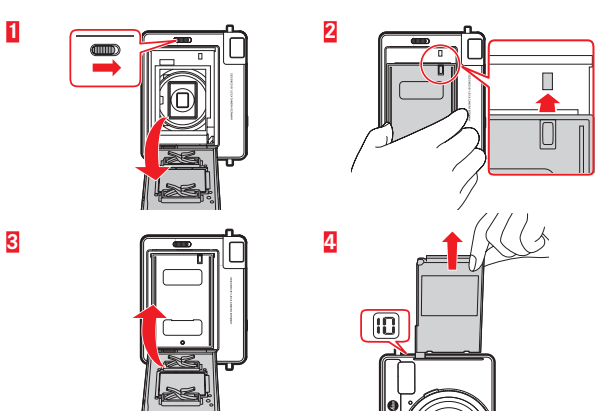
### Avvertenze importanti:

- Prima di mettere in funzione la fotocamera, si raccomanda vivamente di leggere anche le "AVVERTENZE E INFORMAZIONI SULLA SICUREZZA E L'OMOLOGAZIONE". Per un funzionamento sicuro della fotocamera, si raccomanda di seguire sempre scrupolosamente le istruzioni.
- Per informazioni più dettagliate sulle funzioni della fotocamera non trattate in questo documento e sulle condizioni di garanzia e i dati di contatto locali, consultare il manuale completo, disponibile per il download in formato PDF all'indirizzo <http://sofort.leica-camera.com>

### A. INSERIMENTO DELLA BATTERIA



### B. INSERIMENTO DEL PACCO PELLICOLA

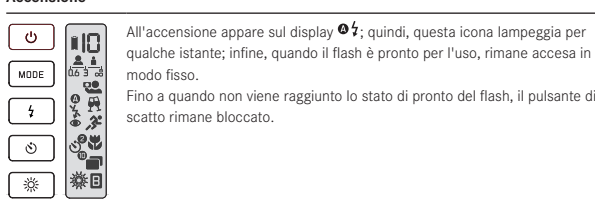


#### Avvertenze:

- Quando si inserisce il pacco pellicola, assicurarsi che la batteria all'interno della fotocamera sia carica.
- Per risultati ottimali, si consiglia di utilizzare la pellicola istantanea Leica.
- Il foglio di copertura del pacco pellicola viene espulso automaticamente dopo aver chiuso il dorso. Attendere che l'espulsione automatica sia completata prima di rimuovere il foglio di copertura o scattare una foto con la fotocamera.
- Dopo l'espulsione del foglio di copertura, nel contatore apparirà **10** (il numero delle pose rimanenti).
- Fare riferimento anche alle precauzioni nel paragrafo E.

### C. SCATTI DI FOTOGRAFIE

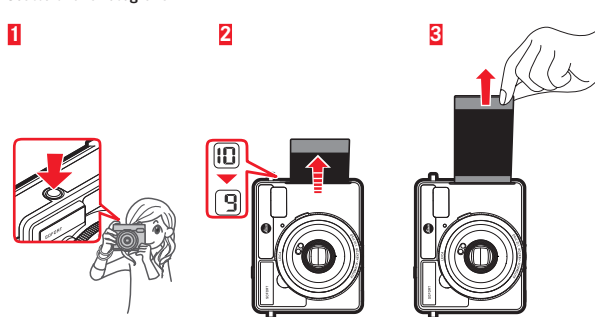
#### Accensione



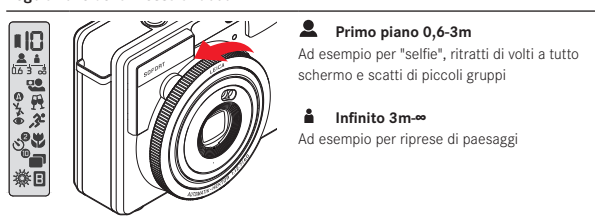
#### Avvertenze:

- Quando la fotocamera rimane inutilizzata, spegnerla per evitare di consumare inutilmente carica della batteria.
- La fotocamera si spegne automaticamente se rimane inutilizzata per 5 minuti, ossia se durante questo periodo non viene eseguita alcuna operazione.

#### Scatto di una fotografia



#### Regolazione della messa a fuoco



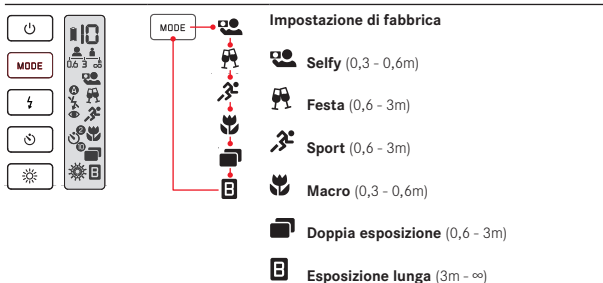
#### Avvertenze:

- La ghiera di regolazione è caricata a molla, ossia ritorna sempre nella sua posizione iniziale.
- Se la fotocamera viene impostata su **1**, si attiva il flash.
- Quando si accende la fotocamera, le impostazioni attive sono sempre quelle di fabbrica. Ciò significa che **1** è attivato anche se era stato impostato **1** prima di spegnere la fotocamera.

## D. MODALITÀ E FUNZIONI SELEZIONABILI

### Programmi personalizzati e funzioni speciali

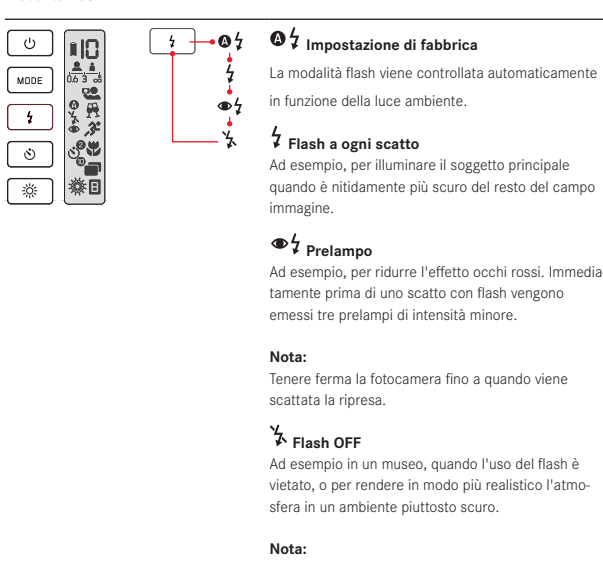
Con le impostazioni di fabbrica (nessun indicatore) esposizione e attivazione del flash vengono controllate automaticamente in funzione della luce ambiente, adatta per la maggior parte dei soggetti e delle situazioni. Per alcuni tipi di soggetti e situazioni ricorrenti o per ottenere determinati effetti, sono disponibili sei programmi specifici:



#### Nota:

- Quando si accende la fotocamera o si cambia uno di questi programmi, il campo della distanza (cfr. paragrafo precedente), la modalità flash e la correzione della luminosità (cfr. sotto) vengono reimpostati sull'impostazione di fabbrica (con **1** il flash è disattivato).

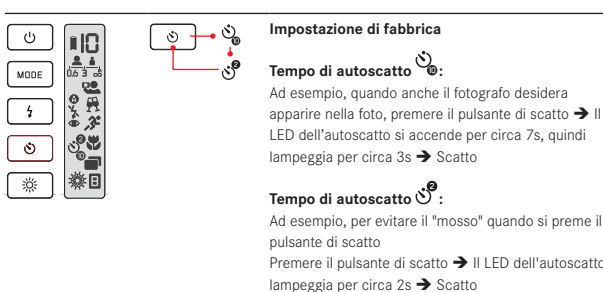
#### Modalità flash



#### Nota:

- La modalità flash impostata rimane attiva, in genere, fino a quando a. viene attivata un'altra modalità, b. viene attivato l'infinito, c. viene impostato un altro programma personalizzato o d. viene spenta la fotocamera.

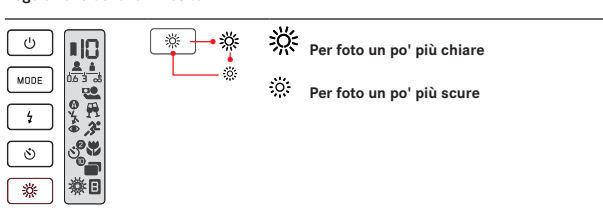
#### Autoscatto



#### Avvertenze:

- Il tempo di autoscatto può essere interrotto in qualsiasi momento premendo nuovamente il pulsante di autoscatto.
- Una volta trascorso il tempo, la funzione viene disattivata (= nessun indicatore).

#### Regolazione della luminosità



#### Nota:

- Una correzione della luminosità rimane attiva fino a quando a. viene azzerata, b. viene attivato un altro programma personalizzato o c. la fotocamera viene spenta.

### E. PRECAUZIONI PRIMA DI MANEGGIARE PACCHI PELLICOLA/FOTOGRAFIE

